

Potřinácté na dvanáctce

Vážení obyvatelé Prahy 12,

vážení návštěvníci a partneři městské části Praha 12,

o třináctce se říká, že to není šťastné číslo. Rádi bychom Vás přesvědčili, že to zdaleka vždy neplatí. Již potřinácté pořádáme veletrh sociálních služeb, abychom na něm prezentovali aktivity řady organizací a subjektů a také zjistili poptávku po jimi nabízených službách. Snažíme se každoročně zachytit, jak se mění potřeby lidí a podle toho pak případně zareagovat požadovanou změnou. Zároveň se staráme o to, aby nám ve vedení obce nechyběla vize, kterou od nás lidé čekají a v níž se také snažíme správně zachytit, ale i předvídat potřeby obyvatel Prahy 12.

Veletrh nám umožňuje tváří v tvář informovat občany a nabídnout jim podporu v oblastech, kde to po obci požadují. Velkým a silným pomocníkem je v tomto směru komunitní plánování, které má naši silnou politickou podporu. Radnice se, věříme, že i díky tomu, otevřela více občanům a doufáme, že je pro ně i srozumitelnější.

Letos přicházíme s veletrhem na Sofijské náměstí do sousedství farmářských trhů, obchodního domu PRIOR a hlavně blíže k Vám. Víme, že je stále co zlepšovat. Naším cílem je kvalitní a funkční sociální síť včetně pestrých volnočasových aktivit. Díky všem, kteří se na tom také podílíte a pomáháte. A také těm, které veletrh inspiruje k budoucí spolupráci.

Daniela Rázková

radní za Změnu pro Prahu

s kompetencí pro sociální služby

Obsah dle zaměření:

Služby určené seniorům:

BMI sdružení	4
Home Senior	12
Odbor sociálních věcí, oddělení sociálních služeb	21
Proxima Sociale, o. s. – občanská poradna	29
Sociální služby městské části Praha 12, příspěvková organizace	35

Služby určené rodinám a dětem:

Lačhe Čhave, o. s.	15
Odbor sociálních věcí, oddělení péče o rodinu a děti	18
Odbor sociálních věcí, oddělení sociální prevence	20
Proxima Sociale, o. s. – nízkoprahový klub	26
Proxima Sociale, o. s. – terénní sociální práce	26
Proxima Sociale, o. s. – azylový byt	28
Proxima Sociale, o. s. – občanská poradna	29
Proxima Sociale, o. s. – krizová pomoc	30
Proxima Sociale, o. s. – sanace rodiny	31
Sociální služby městské části Praha 12, příspěvková organizace	35

Služby určené osobám se zdravotním postižením:

BMI sdružení	4
Centrum denních služeb SNN v ČR	6
Česká unie neslyšících	8

Hewer, občanské sdružení	10
Odbor sociálních věcí, oddělení sociálních služeb	21
Polovina nebe, o. s.	23
Proxima Sociale, o. s. – občanská poradna	29
Sociální služby městské části Praha 12, příspěvková organizace	35
Společnost „E“/Czech Epilepsy Association, o. s.	37
SNN v ČR, základní organizace Modřany	43
Svaz tělesně postižených v ČR	44
Tyfloservis o. p. s.	47

Služby určené osobám s mentálním postižením:

Odbor sociálních věcí, oddělení sociálních služeb	18
Proxima Sociale, o. s. – občanská poradna	29
Škola SPMP Modrý klíč	45

Služby určené osobám závislým na OPL:

Proxima Sociale, o. s. – občanská poradna	29
Středisko prevence a léčby drogových závislostí Drop in, o. p. s.	39

Služby v oblasti podpory integrace cizinců:

Integrační centrum Praha, o. p. s.	13
---	----

Služby hospicové a paliativní péče:

Cesta domů, Hospicové občanské sdružení	5
---	---

BMI SDRUŽENÍ



Adresa:

Česákova 424, 182 00 Praha 8

Kontaktní osoba: Jaroslav Winter

Telefon: 777 807 727

E-mail: winter@brezen.cz

www.helpnet.cz

BMI sdružení provozuje **portál Helpnet.cz** pro osoby se specifickými potřebami, který co do komplexnosti pokrytí problematiky zdravotního postižení nemá na českém internetu obdobu. V minulém roce zaznamenal **více než čtvrt milionu unikátních návštěvníků**.

Portál se skládá ze dvou částí. První tvoří **odkazová sekce**, v níž jsou uvedeny anotace s odkazy na důležité informační zdroje týkající se problematiky zdravotního postižení a seniorů. Několik tisíc odkazů je přehledně rozříděno podle druhu zdravotního postižení a obecnějších kategorií, jako jsou legislativa, pomůcky, zaměstnávání, vzdělávání, poradenství, odstraňování bariér a podobně.

Druhou část portálu představují **aktuality**, které jsou doplňovány denně. Zvláště ceněné jsou informace o vyhlášení grantových a dotačních řízení, soutěží a o dalších příležitostech, jak mohou neziskové organizace získat finanční podporu. O aktuální zprávy na portálu je takový zájem, že již **více než 7000 odběratelů** si nechává posílat **elektronický newsletter s novinkami na Helpnetu**, který je rozesílán zpravidla dvakrát týdně.

Patříte mezi poskytovatele sociálních služeb pro obyvatele Prahy 12? **Dejte o sobě vědět v sekci Prahy 12 na portálu Helpnet!** U nás můžete průběžně informovat také o svých chystaných akcích. Svoje příspěvky pošlete na adresu info@helpnet.cz.

**CESTA DOMŮ,
HOSPICOVÉ OBČANSKÉ SDRUŽENÍ**

Adresa: Bubenská 3, 170 00 Praha 7

Telefon: 283 850 949

E-mail: info@cestadomu.cz

www.cestadomu.cz



Cesta domů poskytuje odbornou péči umírajícím lidem a též jejich blízkým, kteří o ně doma pečují. Poskytuje rodině podporu, umožňuje, aby člověk v posledních dnech a týdnech života mohl žít důstojně, měl čas na své nejbližší a čas na rozloučení. Zároveň se snaží přispívat ke společenským a legislativním změnám, které umožní zlepšení péče o umírající lidi v naší zemi.

Cesta domů provozuje v Praze Domácí hospic; poskytuje odborné poradenství osobně, telefonicky i na internetu; poskytuje odlehčovací služby v domácnostech klientů; půjčuje pomůcky; nabízí služby veřejné paliativní knihovny; věnuje se ediční a edukační činnosti; pro pozůstalé má klub Podvečer a web Vzpomínky; provozuje dobročinný obchod a ve spolupráci s městskou částí Prahy 2 a Centrem sociálních služeb Prahy 2 na jaře 2012 otevřela také kamenný hospic Domov Pod střechou.

Pracovat může díky mnoha spolupracovníkům, štědrým dárcům a dobrovolníkům, kteří vědí, že je třeba umíráni se zbytečně nebát, že je důležitou součástí života.

CENTRUM DENNÍCH SLUŽEB
Svazu neslyšících a nedoslýchavých v ČR

Adresa: Darwinova 450/24,

143 00 Praha 12 – Modřany

Kontaktní osoba: Pavel Šturm (neslyšící)

Telefon:/fax: 241 774 757

255 713 261 (videotelefon)

E-mail: stacionarpraha@volny.cz

www.cds-psn.eu



**Centrum
denních
služeb**

Centrum denních služeb poskytuje služby osobám se sluchovým postižením, zejména neslyšícím komunikujícím ve svém mateřském jazyce, českém znakovém jazyce. Poskytujeme sociální služby dle zákona č. 108/2006 Sb., zejména tlumočnické služby a sociálně aktivizační služby pro sluchově postižené (zájmové, klubové, kulturní, společenské, sportovní i turistické aktivity viz program na webu). Pomáháme zprostředkovat kontakty v oblasti sluchové postižení (kompenzační pomůcky, školy, MŠ, logoped apod.) poskytneme základní sociální poradenství. Služby jsou přístupné i pro rodinné příslušníky, veškeré aktivity jsou přístupné i veřejnosti, zejména osvětové a vzdělávací přednášky, které jsou tlumočeny do znakového jazyka nebo přímo ve znakovém jazyce.

Pro nedoslýchavé máme každé poslední úterý v měsíci poradnu pro uživatele sluchadel (malá údržba sluchadla, poradenství).

Všechny sociální služby jsou zdarma.

Můžete se také stát členem Pražského spolku neslyšících (založen 1986) nebo Základní organizace nedoslýchavých. Obě organizace sídlí v Centru. Pořádáme výlety a rekreace nejen po ČR, ale i do zahraničí, jak pro děti, tak pro dospělé. Pro nedoslýchavé se konají 1x ročně kurzy odezírání a pravidelné setkávání nedoslýchavých. Pro členy jsou poskytovány slevy, překvapení nebo dárky při různých příležitostech (Den matek, Den otců, Mikulášská). Přijďte mezi nás.

Pavel Šturm



ČESKÁ UNIE NESLYŠÍCÍCH PRAHA

Centrum sociálních služeb ČUN,

oblastní organizace Praha

Adresa: Dlouhá 37, 110 00 Praha 1

Kontaktní osoba: Mgr. František Šmolík

Telefon: 224 827 152; 224 827 111; 725 865 823 (SMS)

E-mail: paha@cun.cz

www. <http://www.paha.cun.cz>



Česká unie neslyšících, oblastní organizace Praha poskytuje služby všem neslyšícím z celé Prahy a jejího okolí v rámci svého Centra sociálních služeb služby. Poskytujeme základní sociální poradenství dle §37 Zákona č. 108/2006 Sb. a služby sociální prevence mezi které patří:

1.) Sociálně aktivizační služby § 66 – ambulantní a terénní

Poskytování informací a osobní pomoc při vyřizování s úřady, soudy, policií, lékaři, školami apod.

Poskytování kluboven na zájmové, vzdělávací a volnočasové aktivity (kroužky, kurzy, kluby, besedy, společenské aktivity).

Přednášky a společenské akce podle programu na www.paha.cun.cz

2.) Tlumočnické služby dle § 56 – ambulantní a terénní

Tlumočení do českého znakového jazyka, znakované češtiny nebo přepis mluvené řeči do psané češtiny při osobním kontaktu na úřadech, u lékaře, u soudu, na policii, ve škole apod.

Tlumočení pro skupinu do českého znakového jazyka, znakované češtiny nebo přepis mluvené řeči při zájmových, vzdělávacích (přednášky) a volnočasových aktivitách.

Tlumočnické služby lze objednat i telefonicky – SMS, emailem.

Další službou, kterou jako jediná organizace v ČR poskytujeme je *simultánní přepis mluvené řeči*.

Poskytované služby mají usnadnit neslyšícím komunikaci a kontakt se slyšící společností.

Pro neslyšící také organizujeme společenské akce a umožňujeme jim klubovou a zájmovou činnost. Programy v klubech si zajišťují členové ČUN jako samoaktivizační činnost.

Přehled a program je k vidění na www.praha.cun.cz.

Pořádáme také kurzy speciálně vytvořené pro neslyšící, v současné době probíhá kurz PC a kurz arteterapie. Tyto kurzy mají podpořit aktivitu neslyšících a umožnit jim sebezdokonalování v různých oblastech.

Program přednášek a všech pořádaných akcí je pravidelně doplňován na www.praha.cun.cz. Najdete jej rovněž na stránkách teletextu 598 a 599.

V neposlední řadě pořádáme edukační a psychorehabilitační pobyty a poskytujeme bezplatný přístup na internet pro neslyšící veřejnost.

Všechny naše služby jsou poskytovány zdarma.

HEWER – OBČANSKÉ SDRUŽENÍ

Adresa: Pod Strašnickou vinicí 13/191,
100 00 Praha 10

Kontaktní osoba:

Jan Koláčný, vedoucí střediska osobní asistence

Telefon: 736 505 561

E-mail: info@pecovatel.cz

www.pecovatel.cz



OSOBNÍ ASISTENCE POMÁHÁ NEPŘETRŽITĚ

Smyslem osobní asistence jsou služby, které **seniorům, zdravotně, tělesně či mentálně znevýhodněným spoluobčanům bez rozdílu věku** umožňují zůstat i přes mnohá omezení co nejdéle ve svém **domácím prostředí**. Služby osobní asistence poskytujeme **nepřetržitě 24 hodin denně, včetně všech víkendů a také svátků, s minimálním střídáním asistentů u jednoho klienta.**

Nově je k dispozici služba autodopravy s bezbariérovým vstupem.



Autodoprava je k dispozici nonstop po předchozí telefonické domluvě, stejně jako naše služby osobní asistence.

Pomůžeme Vám

- s péčí o sebe,
- s osobní hygienou a koupáním,
- s vařením a podáním jídla,
- s péčí o domácnost a nákupy,
- s doprovody k lékaři, na úřady, na procházku, za kulturou nebo sportem,
- s dalšími úkony běžného života
- a navíc s Vámi osobní asistent posedí a popovídá si, kdykoli si budete přát.

Cílová skupina uživatelů:

1. senioři
2. osoby se zdravotním znevýhodněním



Z poskytnuté služby nevyklučujeme nikoho, kdo ji potřebuje a pro koho máme v danou chvíli volného asistenta. Těžištěm našich služeb v MČ Praha 12 je skupina seniorů (76 % klientů) a dále skupina zdravotně a tělesně znevýhodněných osob.

Dostupnost služby

Kdekoli, kde bude klient službu potřebovat.

Úhrada

Služba je částečně hrazena uživatelem. Cena 1 hodiny komplexní péče je 100 Kč. Protože se nejedná o zdravotní péči, asistence není hrazena zdravotní pojišťovnou. **Lze na ni čerpat příspěvek na péči.** Více informací získáte na odboru sociálních věcí v místě Vašeho bydliště.

HOME SENIOR

Adresa: Revoluční 30, Praha 1

Kontaktní osoba: Mgr. Pavel Vykydal

Telefon: bezplatná linka 800 888 014

E-mail: sluzby@homesenior.cz

www.homesenior.cz



Home Senior byl založen především s přesvědčením rozšířit nabídku kvalitních služeb pro seniory v Praze. Tím se snažit o to, aby senioři s menší či větší dopomocí mohli co nejdéle fungovat doma a žít ve svém domácím prostředí. Druhou oblastí působení je uskutečňovat kulturní a společenské akce a navýšit tak škálu možností pro aktivní a šťastnější život seniorů.

Kdokoliv potřebuje jednorázovou výpomoc s mytím oken, doprovodem, velkým nákupem či například přestěhováním nábytku, může kdykoliv zavolat na bezplatnou telefonní linku 800 888 014. Stejně tak tomu je při požadavku o pravidelnou výpomoc několikrát týdně. Jak to tedy funguje? Po zavolání sdělíte, jakou službu byste rádi objednali a s pracovníkem Home Senior si ihned můžete domluvit den a čas, kdy byste chtěli službu provést. Home Senior se s Vámi pokaždé snaží najít nejlepší řešení pro Vás. Vše je tedy záležitostí jednoho hovoru, který zabere jen pár minut a pomoc je na cestě. Další možností je samozřejmě využití formuláře na stránkách www.homesenior.cz.

Příklad nejvyužívanějších služeb: úklid bytu, umývání oken, doprovod/odvoz k lékaři či na nákupy, pomoc na zahrádce, dopomoc s hygienou, řemeslné a pomocné práce, domácí kadeřník, masáže, pedikúra, stěhování atd.)

INTEGRAČNÍ CENTRUM PRAHA, O.P.S.

Adresa: Sofijské náměstí čp. 3400,
140 00 Praha 4 – Modřany

Kontaktní osoba: Alžběta Jirásková

Telefon: 775 791 202

E-mail: paha12@icpraha.com

www.icpraha.com



Integrační centrum Praha, o. p. s. působící v oblasti integrace cizinců ze třetích zemí na území hl. m. Prahy a ve spolupráci s partnerskými

neziskovými organizacemi realizuje projekt Integračního centra Praha (ICP). Cílem ICP je především podpora integrace cizinců do majoritní společnosti na lokální úrovni.

Motto: „Metropole všech“.

V rámci činnosti ICP klientům ZDARMA nabízíme:

Sociální poradenství

- Poskytování informací o právech a povinnostech cizince žijícího v ČR
- Pomoc s vyřizováním pobytových oprávnění
- Pomoc při vyřizování sociálních dávek a sociálních služeb
- Pomoc při uplatnění na pracovním trhu ČR
- Doprovody a odborná pomoc při komunikaci s úřady
- Asistence při hledání vhodného bydlení a řešení problémů souvisejících s bydlením
- Pomoc při zajištění zdravotního pojištění a zdravotní péče
- Pomoc s uznáním zahraničního vzdělání (nostrifikace)
- Pomoc se zajištěním vzdělání, rekvalifikačních a jazykových kurzů
- Základní psychosociální pomoc

Právní poradenství

- Konzultace ve věcech zákona o pobytu cizinců
- Informování o právním systému České republiky
- Ochrana lidských práv, právní pomoc ve věcech jak přímé, tak nepřímé diskriminace
- Pomoc v řízení o udělení českého státního občanství

Práce s rodinami

- Individuální pomoc všem členům rodiny při jejich integraci do české společnosti

Kurzy českého jazyka

- 100 vyučovacích hodin, příprava na zkoušku z českého jazyka – úroveň A1

Kurzy sociokulturní orientace

- 8 vyučovacích hodin, kurzy zaměřené na orientaci ve společenském, sociálním, právním a politickém prostředí ČR

Kulturní a komunitní aktivity

- Pravidelné pořádání koncertů, výstav, sportovních utkání, besed, přednášek a multikulturních dnů

LAČHE ČHAVE, o. s.

Adresa: Rovnoběžná 34,

140 00 Praha 4 – Nusle

Kontaktní osoba: Markéta Foltýnková

Telefon: 420 723 293 601

E-mail: info@lache-chave.cz

www.lache-chave.cz



Posláním o. s. Lačhe Čhave je rozvoj a podpora dětí, mládeže, jejich rodin a přátel z Prahy 4 a 12 a blízkého okolí. Za tímto účelem poskytujeme dvě sociální služby: NZDM Rozhledna a SAS Domino. Nabízíme také bezplatné doučování v rodinách, poradenství v oblastech interkultury a integrace.

ROZHLEDNA – Nízkoprahový klub

Adresa: Smolkova 565, Praha 12, areál ZŠ Smolkova,
vchod přes dvůr

Kontakty: tel.: +420 723 293 601, e-mail: klubvsape@gmail.com

Pracovníci: Iva Šandová, Renáta Chrenová

Otevřeno: Pondělí, Středa, Čtvrtek: 14.00–18.00 hod.,
mimo otevírací dobu vždy po domluvě

Jedná se o otevřený klub s minimálními vstupními pravidly, který nabízí volnočasové aktivity a sociální služby pro děti a mládež ve věku 6–15 let. Službu poskytujeme všem zdarma.

Nabízíme vám **sociální služby** (informace, poradenství, doučování v klubu, doprovod do zařízení návazné péče, práce s blízkými osobami a rodinou, pomoc v krizi...)

a **volnočasové služby** (sportovní, hudební, výtvarné a divadelní aktivity, společenské hry, volný prostor pro vlastní aktivity, jednodenní výlety, výjezdy a tábor, přednášky a projekce filmů na přání, návštěvy kulturních akcí, možnost využití internetu...)

DOMINO – Sociálně aktivizační činnosti pro rodiny s dětmi

Adresa: Libušská 319, Praha 4, budova Sapa, 6. patro

Kontakty: Tel: +420 774 344 321, E-mail: info@lache-chave.cz

Pracovníci: Renáta Chrenová, Markéta Foltýnková, Tran Vu Van Anh

Otevřeno: Středa 9.00–13.00 hod., mimo otevírací dobu vždy po domluvě.

Jedná se o otevřený klub pro rodiče s dětmi ve věku od 6 let. Program je zaměřený na rozvoj dítěte: hry, malování, zpívání, tanec. Aktivity jsou zaměřené na posílení komunikace rodiče s dítětem v českém jazyce. Do služby docházejí i rodiče-cizinci. Mimo otevírací dobu klubu dle zájmu pořádáme různé výlety, přednášky, navštěvujeme kulturní akce. Služby jsou poskytovány zdarma.

Nabízíme Vám podporu rodin s dětmi, klub pro maminky, pořádání akcí pro děti do 6 let, příprava pro vstup do 1. třídy, dopolední program pro rodiče s dětmi, výuka práce na PC, výuka angličtiny a češtiny pro rodiče na mateřské dovolené, taneční a hudební soubor

DOUČOVÁNÍ (v klubu nebo v rodinách)

Adresa: dle dohody

Kontakty: Tel.: 608 436 261, E-mail: info@lache-chave.cz

Pracovníci: Pavla Danielková, Ondřej Červený

Otevřeno: Pondělí až pátek od 14.00 hodin.

Pro děti a mládež ve věku 6–26 let, které se ocitly v nepříznivé životní situaci, nabízíme individuální doučování v rodinách, které bývá zpravidla 60–90 minut 1x v týdnu. Službu využívají jednak rodiny a děti, které bydlí ve vzdálených lokalitách od zařízení, nebo se jedná o děti dlouhodobě nemocné. Výuka jedenkrát v týdnu je poskytována zdarma.

ODBOR SOCIÁLNÍCH VĚCÍ

Adresa: Čechtická 758 (pavilon B), Praha 4 – Kamýk

Kontaktní osoba: Bronislava Michalcová,
pověřená vedením odboru sociálních věcí

Telefon: 241 471 326; 261 397 318; 241 716 490

E-mail: bmichalcova@p12.mepnet.cz

<http://www.praha12.cz/socialni-sluzby/ds-1230/p1=1371>



Zajišťuje výkon státní správy v oblasti péče o rodinu a děti, seniory, občany se zdravotním postižením a sociální prevence. Poskytuje komplexní poradenský servis pro občany MČ Praha 12 při řešení nejrůznějších sociálních problémů.

Oddělení péče o rodinu a děti

Vedoucí: Andrea Michalcová

Telefon: 261 397 327

E-mail: amichalcova@p12.mepnet.cz

Oddělení poskytuje sociálně právní ochranu nezletilým dětem, poradenskou pomoc rodičům, dětem a těhotným ženám v obtížných životních situacích. Pracovnice oddělení se především zabývají:

1.) problematikou dítěte z neúplné rodiny

Poskytují poradenskou pomoc v obtížných rodinných a sociálních osobních situacích. Provádí šetření v rodině, bydlišti dítěte a ve škole, pracovišti dítěte, dále ve zdravotnickém, školském zařízení, získávají se informace o dítěti a jeho rodině, spolupracuje s jinými státními orgány a obecními úřady.

Zprostředkovávají pomoc odborných poradenských, zdravotnických a jiných pracovišť.

2.) zastupováním dětí, které nemohou zastoupit rodiče

Vykonávají úkony spojené s funkcí opatrovníka, pokud se jedná mezi rodiči o kolizi zájmů a nemohou své dítě zastupovat, zastupují především zájmy dítěte. V kompetenci oddělení je podávání návrhů na zahájení soudního řízení ve věcech určení otcovství k nezletilému dítěti, navrhuje a provádí výchovná opatření (napomenutí, dohled, omezení) a sleduje jejich účinnost. Navrhují soudu vydání předběžného opatření o umístění nezletilého dítěte do náhradní výchovy, účastní se dle potřeby výkonu rozhodnutí. Na základě požadavků soudů podávají zprávy o výchovných poměrech nezletilých a navrhují opatření ve věcech jejich další výchovy. Podávají návrhy na zahájení soudního řízení ve věcech ústavní výchovy, zbavení (omezení) rodičovské zodpovědnosti.

3.) nedostatečnou péčí o děti a problematikou dítěte zneužívaného, zanedbávaného a týraného

Vyhledávají tyto ohrožené děti. Podávají podněty na zahájení trestního stíhání rodičů (osob odpovědných za výchovu dítěte) při podezření na spáchání trestného činu proti dítěti, zastupují dítě v postavení poškozeného v trestním řízení.

4.) náhradní rodinnou péčí

Sledují vývoj dětí, které byly umístěny do výchovy jiných občanů než rodičů. Ve spolupráci s Magistrátem hl. m. Prahy spolupůsobí při organizování náhradní rodinné výchovy. Evidují občany vhodné stát se osvojiteli a pěstouny a děti vhodné do náhradní rodinné péče, přešetřují jejich poměry. Přijímají žádosti na zprostředkování

náhradní rodinné péče, které obsahují předepsané dotazníky, o kterých jsou žadatelé přímo informováni. Poskytují poradenskou pomoc pěstounům a žadatelům o náhradní rodinnou péči. Spolupracují v rámci zákona s nestátními organizacemi. Dítěti v nepříznivé životní situaci se snaží zprostředkovat náhradní rodinnou péči mimo ústavní zařízení.

Oddělení sociální prevence a sociálně právní ochrany dětí

(kurátoři pro děti a mládež, kurátor pro dospělé, protidrogový koordinátor, koordinátor prevence kriminality)

Vedoucí: Bronislava Michalcová

Telefon: 241 716 490

E-mail: bmichalцова@p12.mepnet.cz

Oddělení pracuje s nezletilými a mladistvými, kteří se dopustili přestupku nebo činu jinak trestného, nebo mají závažné poruchy chování. Kurátoři zastupují jejich zájmy při jednáních s policií i se soudy, spolupracují se školami a navštěvují děti a mladistvé ve výchovných ústavech a věznicích. Vyhledávají klienty ohrožené sociálně patologickými jevy a nabízejí jim preventivní programy.

Kurátor pro dospělé pomáhá občanům propuštěným z výkonu trestu či vazby zapojit se do běžného života, poskytuje komplexní poradenské služby nepřízpůsobivým občanům.

V rámci tohoto oddělení pracuje jednak protidrogový koordinátor, jednak koordinátor prevence kriminality. Předmětem jejich činnosti je prevence sociálně patologických jevů, mapování situace v dané oblasti a naplňování grantového programu městské části v oblasti sociální.

Oddělení dále realizuje výjezdový program pro rizikové skupiny dětí a mládeže ve spolupráci s KC Krok, o. s. Proxima Sociale.

Hlavním cílem tohoto projektu je dlouhodobé kontinuální působení na děti, mládež a celé rodiny, založené na principech sociálního tréninku a zátěžového programu. Jedná se o cílovou skupinu deseti až patnácti mladistvých ve věku od 14 do 19 let, která je ohrožena sociálně patologickým chováním, jako je experimentace s drogou, trestná činnost, šikana, záškoláctví, útěky z domova, výchovné problémy apod.

Vyhledávání a výběr klientů provádí kurátoři pro mládež a terénní pracovníci KC Krok. Vybraní klienti se účastní pětidenního výjezdového soustředění mimo Prahu s následným skupinovým setkáváním.

Po ukončení programu jsou klienti zařazováni do aktivit, které nabízí spolupracující subjekty v regionu Prahy 12, především Komunitní centrum Krok o. s. Proxima Sociale.

Oddělení sociálních služeb

Vedoucí: Alena Jůzová

Telefon: 261 397 312

E-mail: ajuzova@p12.mepnet.cz

Od 1. 1. 2012 došlo ke změně v oddělení sociálních služeb, odboru sociálních věcí Úřadu městské části Praha 12. Jeho činnost je zaměřena především na služby určené pro seniory a lidi se zdravotním postižením.

- Sociální pracovníci oddělení sociálních služeb zprostředkovávají a koordinují poskytování sociálních služeb pro občany, poskytují odborné sociálně právní poradenství a pomoc seniorům, lidem se zdravotním postižením a lidem ohroženým sociálním vyloučením.
- V případě potřeby zprostředkovávají zajištění návazných sociálních služeb občanům propouštěným ze zdravotnických zařízení.
- Dále vydávají průkazy označující vozidlo přepravující osobu těžce zdravotně postiženou a rozhodují o ustanovení náhradního příjemce důchodu a zajišťují agendu sociálních pohřbů.

sociální pracovnice:

Marcela Rylichová

tel.: 261 397 316

e-mail:

mrylichova@p12.mepnet.cz

sociální pracovnice:

Mgr. Monika Chmelařová

tel.: 261 397 352

e-mail:

mchmelarova@p12.mepnet.cz

- Oddělení sociálních služeb poskytuje také služby veřejného opatrovnictví pro osoby částečně či zcela zbavené způsobilosti k právním úkonům.

veřejný opatrovník:

Jiřina Polášková

tel.: 261 397 366

e-mail: jpolaskova@p12.mepnet.cz

POLOVINA NEBE, občanské sdružení

Adresa pracoviště: Na Pankráci 1683/127, 140 00 Praha 4

Korespondenční adresa:

Polovina nebe, o. s., K Dolům 65, 143 00 Praha 4

Kontaktní osoba: PhDr. Daniela Rázková, předsedkyně sdružení

Telefon: +420 603 836 710

E-mail: polovina.nebe@email.cz

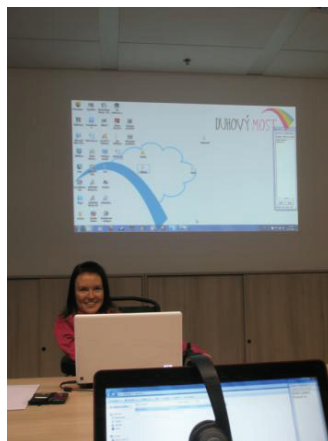
www.polovinanebe.cz

Sdružení Polovina nebe bylo založeno v r. 2006 na podporu osobám sociálně vyloučeným při jejich integraci do společností. Věnuje se zejména alternativním způsobům ovládnutí počítače, jejich výuce, zdokonalování a použití v praxi se zaměřením na hlasové technologie. V rámci realizovaných projektů se také věnujeme zaměstnávání absolventů našich kurzů. Máme vybudované bezbariérové tréninkové středisko vybavené moderními technologiemi umožňujícími ovládat počítače i další vybavení učebny hlasem.



V souvislosti s naším předmětem činnosti se také zabýváme přípravou a realizací projektů v oblasti rozvoje lidských zdrojů, výzkumu a vývoje a podpory podnikání. Intenzivně se také věnujeme problematice Strukturální pomoci ze strany EU a příležitostem, které tato pomoc českým subjektům nabízí.

Také díky těmto projektům jsme rozšířili působnost sdružení na celé území České republiky. Počátkem roku 2012 se unikátní kurzy, umožňující pracovat dokonce i lidem s nehybnými horními končetinami, otevřely také pro účastníky z dalších krajů republiky. Díky dotaci Evropského sociálního fondu a Ministerstva práce a sociálních věcí (OP LZZ) mají po Praze šanci absolvovat bezplatné kurzy ovládání počítače hlasem osoby se zdravotním postižením, v rámci projektů Můj hlas – moje práce také ve Středočeském kraji a v rámci projektu Hlas je šance v Jihomoravském, Královéhradeckém a Plzeňském kraji.



Při výuce se opíráme o bohaté zkušenosti s využitím hlasových technologií MyVoice, MyDictate a NEWTON Dictate, které nám déle než 2 roky pomáhají naplňovat naše záměry. Originální myšlenku občanského sdružení, zpřístupnit výuku těchto technologií zdravotně postiženým osobám, podporuje ESF s magistrátem hlavního města Prahy (OPPA).

Padesát úspěšných a spokojených absolventů kurzů je pro tým Poloviny nebe silnou motivací v úsilí o to, aby příležitost naučit se pracovat na počítači, i když ruce neposlušují, dostali všichni, kdo to v České republice doopravdy potřebují.



PROXIMA SOCIALE, o. s.

Kontakt: Rakovského 3138,
143 00 Praha 12 – Modřany



tel./fax: 241 770 232

e-mail: office@proximasociale.cz

www.proximasociale.cz

Ředitel: Ing. Ivo Kačaba, kacaba@proximasociale.cz

Posláním sdružení je zvyšování kvality života a pomoc při překonávání nepříznivých životních situací občanů.

Občanské sdružení Proxima Sociale poskytuje od roku 1995 občanům Prahy 12 v Komunitním centru Krok, Rakovského 3138, 143 00 Praha 12 – Modřany, tel.: 241 770 232, následující služby:

Nízkoprahový klub Krok

Otevřený prostor s minimálními vstupními pravidly, který nabízí sociální služby a volnočasové aktivity.

Cílem Klubu Krok je poskytovat dětem a mladým lidem přístupnou formou sociální služby, rady, informace a pomoc v tématech, která je zajímavá, trápí a s kterými se setkávají během svého dospívání. Klub Krok je pro dospívající také zájemným místem, kde se mohou scházet se svými vrstevníky a místem, kde mohou realizovat vlastní aktivity. Je určen pro děti a mládež ze sídliště Modřany ve věku od 12 do 19 let. Klub dále nabízí pravidelné sportovní a výtvarné aktivity, turnaje, besedy, prázdninové výjezdy, společenské hry a hudební zkušebnu.

Otevřeno pondělí, středa, čtvrtek od 14.00 do 20.00 hodin.

Kontakt: mobil: 775 610 003

Mgr. Pavlína Mádlová, madlova@proximasociale.cz

Terénní sociální práce

Terénní sociální pracovníci (streetworkeri) kontaktují děti a mladé lidi ve věku od 13–19 let, kteří svůj volný čas tráví převážně na ulicích.

Cílem terénní sociální práce je formou sociální služby podporovat pozitivní změny v životě dětí a mladých lidí, omezit rizika, která jsou spojená s jejich dospíváním, podporovat je k samostatnému aktivnímu řešení svých obtíží. Formou nabídky volnočasových aktivit je motivovat k aktivnímu nerizikovému trávení volného času.

Terénní sociální pracovníci využívají jako zázemí pro svou práci:

Zázemí terénních sociálních pracovníků Klub Garáž:

Klub Garáž sídlí na adrese Zátěšská 1914, Praha 12. Terénní sociální programy na Praze 12 probíhají v okolí zázemí klubu Garáž v ulicích okolo nákupního centra Labe, Hotelu DUM, areálu VOSA a ve starých Modřanech.

Otevírací doba Garáže:

Zimní sezona: od 1. listopadu do 31. března

Po, St, Čt: 16.30–19.00 hodin

Út: 17.00–19.00 hodin

Letní sezona: od 1. dubna do 31. října

Po, St, Čt: 14.00–19.00 hodin

Otevřeno jen v případě potřeby nebo zájmu ze strany uživatelů našich služeb.

Terénní sociální pracovníci se pohybují v terénu Prahy 12, vždy jsou k zastížení na mobilních telefonech. Ve čtvrtky probíhá monitoring lokality Praha 12 od 14.00 hod. do 16.00 hod. V době od 16.00 hod. do 19.00 hod. pracovníci programu kontaktují mládež v ulicích Prahy 12. Pracovníci se dále pravidelně objevují v terénu **sídlště Na Beránku**, a to v pondělí a ve středu od 14.00 hod. do 16.00 hod.

Tel.: Proxima Sociale, o. s.: 241 770 232

Pracovníci terénního programu:

Jitka Kameníčková – kamenickova@proximasociale.cz

tel.: 775 561 788

Tomáš Příhoda – prihoda@proximasociale.cz

tel.: 773 945 577

Azylový byt

Posláním služby azylový byt je vytvářet podmínky pro změnu životní situace matek s dětmi, a to prostřednictvím poskytnutého ubytování a intenzivního programu podpory.

Služba je určena pro těhotné ženy a matky s dětmi, které se náhle ocitly v obtížné životní situaci spojené se ztrátou bezpečného zázemí.

Kromě azylového ubytování je v rámci služby poskytováno odborné sociální poradenství zaměřené na řešení základních sociálních otázek (rodina, bydlení, zaměstnání) a rozšíření sociálních dovedností, doprovodná činnost, krizová a situační intervence, volnočasové aktivity. Práce s ubytovanými maminkami je intenzivní, probíhá individuální i skupinovou formou, a řídí se individuálním

plánem, který si maminky ve spolupráci s pracovníky mají právo stanovit.

Doba pobytu se pohybuje od jednoho do šesti měsíců, úhrada za pobyt činí pro dospělé osobu 90 Kč a pro dítě 50 Kč na den. Kapacita bytu jsou dvě matky a pět dětí.

Před přijetím je nutný osobní pohovor s pracovníky, na jehož základě je po vyjasnění potřeb zájemkyně a nabídky zařízení podána žádost o umístění. Osobní vstupní pohovor je možné dohodnout telefonicky na tel. 241 770 232 nebo na mobilu 774 610 017 od pondělí do pátku 10.00 až 17.00 hodin.

Kontakt: tel.: 241 770 232, mobil: 774 610 017

Mgr. Helena Krupková, Mgr. Karolína Zavřelová

azylovybyt@proximasociale.cz

Občanská poradna

Posláním OP je seznamovat občany v nepříznivých situacích s jejich právy a povinnostmi podle platných právních norem, pomáhat jim s uplatňováním jejich práv.

Cílem služby je umožnit lidem, kteří se dostali do nepříznivé životní situace, řešit ji prostřednictvím poskytnutých bezplatných, nestranných, nezávislých a diskrétních rad, informací, případně další pomoci.

Občané se mohou na poradnu osobně, telefonicky, e-mailem obracet s dotazy z různých oblastí, např. sociální dávky • sociální pomoc • pojištění • pracovně právní vztahy a zaměstnanost • bydlení • rodina a mezilidské vztahy • majetkoprávní vztahy a náhrada škody

• finanční a rozpočtová problematika • zdravotnictví • školství, vzdělávání • ekologie, právo životního prostředí • ochrana spotřebitele • základy práva ČR • právní systém EU • občanské soudní řízení • veřejná správa • trestní právo • ústavní právo • dluhová problematika.

Otevřeno pro osobní konzultace je v úterý a ve čtvrtek od 10.00 do 18.00 hodin, telefonické konzultace na tel.: 775 610 452 v pondělí až čtvrtek od 10.00 do 16.00 hodin, e-mailové dotazy můžete posílat na adresu: poradna@proximasociale.cz, odpověď obdržíte nejpozději do 7 kalendářních dnů.

Kontakt: tel.: 241 770 232; 775 610 452

Mgr. Lenka Pavlíková, Mgr. Dagmar Klárová

e-mail: poradna@proximasociale.cz

Krizová pomoc – ambulance, pobyt

Krizová pomoc Proxima Sociale, o. s. poskytuje v bezpečném prostředí podporu a pomoc osobám ocitajícím se v situaci, kterou vnímají jako naléhavou, krizovou či ohrožující a na její řešení nestačí vlastními silami.

Cílem je poskytnout pomoc, podporu a provázení osobám v průběhu krize, minimalizovat dopady krize a navázat na další zdroje pomoci.

Cílovou skupinu tvoří ženy, muži, matky s dětmi ocitající se v krizové situaci. Další cílovou skupinou jsou jejich rodinní příslušníci.

Služba Krizová pomoc nabízí: krizovou intervenci, odborné sociální poradenství zaměřené na zvládnutí obtížné životní situace, doprovázení v případě potřeby, zprostředkování kontaktu s návaznými specializovanými službami, pomoc při komunikaci či

jednání s institucemi, které vede k uplatňování práv a oprávněných zájmů konkrétního uživatele služby. Ambulantní službu je možné využívat v době pondělí až čtvrtek od 10.00 do 17.00 hod, v pátek od 10.00 do 13.00 hod. Zájemci o službu mohou v tomto časovém rozmezí přijít a službu využít osobně, nebo se mohou telefonicky, emailem či jinak objednat na osobní konzultaci. Pobytová služba je poskytována na maximální dobu 5 pracovních dní. Při ubytování přes víkend je to maximální délka 7 kalendářních dní.

Kontakt: tel.: 241 770 232; 777 249 002

Mgr. Jana Klabanová, Mgr. Karolína Zavřelová,

Mgr. Helena Krupková

krizovapomoc@proximasociale.cz

Sanace rodiny

Posláním programu sanace rodiny je podpořit právo dítěte na zdravý a bezpečný domov v přirozeném prostředí jeho rodiny.

Cílem programu je podpora rodiny při zajištění všech jejích funkcí, cílem je vytvoření bezpečného prostředí pro zdravý vývoj dítěte. Tato podpora spočívá zejména v posilování rodičovských kompetencí a v sociální stabilizaci rodiny.

Sanace rodiny je terénní program intenzivní podpory rizikových rodin, které v některém ohledu selhávají v péči o děti, a v nichž hrozí umístění dětí do ústavní výchovy anebo je dítě již umístěno. Cílem je podpora rodiny při zajištění všech jejích funkcí se záměrem vytvoření bezpečného prostředí pro zdravý vývoj dítěte. Program byl vytvořen s důrazem na včasné zachycení krizových a ohrožujících momentů

v životě dítěte a jeho rodiny a možnost včasné intervence. Obsahem je dlouhodobá sociální práce s rodinou v jejím přirozeném prostředí.

Kontakt: tel.: 241 770 232; 777 249 002

Mgr. Jana Klabanová, Mgr. Zuzana Finková,

Mgr. Helena Krupková, Mgr. Dagmar Klárová

sanacerodiny@proximasociale.cz

Preventivní programy na základních školách

Proxima Sociale, o. s. nabízí v oblasti prevence rizikového chování Program primární prevence (dále jen program). Jedná se o dlouhodobý kontinuální interakční program, zaměřený na práci s třídním kolektivem žáků 4. – 9. tříd základních škol.

Cílem programu je:

- zprostředkovat a poskytnout cílové skupině takové znalosti, dovednosti a postoje, které podporují zdravý životní styl
- pracovat takovou formou, aby tyto přednosti žáci dokázali uplatnit ve svém chování nejen v době realizace programu, ale i v budoucnosti
- omezit u žáků základních škol pravděpodobnost vzniku nebo rozvoje rizikového chování, zejména užívání návykových látek

Program je certifikovaný MŠMT. V současné době realizujeme program na 7 základních školách v regionu Prahy 12: ZŠ Na Beránku, ZŠ Písnická, ZŠ prof. Švejcara, ZŠ Rakovského, ZŠ Smolkova, ZŠ T. G. Masaryka a ZŠ Zárubova a ZŠ Angel.

Kontakt: tel.: 241 770 232, mobil: 775 561 040

Mgr. David Holý, holy@proximasociale.cz

RANÁ PÉČE EDA, o. p. s.

Adresa: Trojická 2, 128 00 Praha 2

Telefon: 224 826 860; 724 400 820

E-mail: praha@ranapece.eu

www.ranapece.eu/praha



Poslání

Raná péče EDA poskytuje odborné služby, podporu a pomoc rodinám, ve kterých vyrůstá dítě se zrakovým či jiným postižením nebo ohrožením vývoje v raném věku. Stavíme na vlastních silách a schopnostech každého člena rodiny. Snažíme se umožnit rodičům nebo zákonným zástupcům vychovávat dítě v jeho přirozeném prostředí a podpořit vývoj dítěte tak, aby dokázalo plně využít všechny své možnosti, schopnosti a nadání.

Cíle

- Veřejnost i odborníci vědí o službách rané péče.
- Rodina je o službách včas informována.
- Rodina získá veškeré dostupné informace:
 - o metodách, pomůckách a postupech práce s dítětem, které má postižení, nebo jehož vývoj je ohrožen;
 - o svých právech a nárocích (dávky a výhody sociálního zabezpečení, získávání rehabilitačních nebo zdravotních pomůcek);
 - o dalších službách a zařízeních (respirační péče, předškolní zařízení, speciálně pedagogická centra atd.);

- o kontaktech na odborníky.
- Rodiče umí používat vhodné metody podpory svého dítěte.
- Dítě dosáhne maximálního možného rozvoje svých schopností a dovedností.
- Rodina se cítí jistá v samostatném rozhodování o všech možnostech budoucnosti své a svého dítěte, rovněž o všech způsobech péče o ně.



SOCIÁLNÍ SLUŽBY MĚSTSKÉ ČÁSTI PRAHA 12, příspěvková organizace

Adresa: Olbramovická 703, 142 00 Praha 4

Kontaktní osoba: PaedDr. Marie Mandíková, CSc.

Telefon: 241 713 575

E-mail: ssmc12@volny.cz

www.socsluzbymc12.info

Sociální služby MČ Praha 12 jsou příspěvkovou organizací, která pro obyvatele MČ zajišťuje široké spektrum sociálních služeb.

Pro matky s dětmi, které se ocitly v krizové situaci spojené se ztrátou bydlení, jsou určeny čtyři plně vybavené pokoje s příslušenstvím, které klientkám umožní získat čas na řešení problémů, s nimiž se musí potýkat. Osobám, které pro svůj věk či dlouhodobě nepříznivý zdravotní stav jsou závislé více či méně na pomoci druhého člověka, je určena terénní či ambulantní pečovatelská služba. Jejím cílem je kompenzace snížené soběstačnosti klienta a maximální prodloužení doby jeho setrvání ve známém domácím prostředí. Úkony pečovatelské služby typu nákupy, osobní hygiena, úklid domácnosti, dovážení obědů, pochůzky, jsou poskytovány v bytech klientů nebo v bytech zvláštního určení umístěných v domě s pečovatelskou službou Olbramovická 703. Jeho služby, jako je pedikúra, kadeřnictví, rehabilitace, výdejna obědů, klubové aktivity, jsou otevřeny široké seniorské veřejnosti.

Pro případy, kdy terénní forma sociální služby již nestačí a člověk se stane trvale závislým na dohledu či pomoci druhé osoby, nabízí

organizace své služby Sociálně ošetrovatelské centrum umístěné v Zárubově ulici 971. Jde o pracoviště s nepřetržitým provozem, má kapacitu 40 lůžek určených pro přechodný pobyt klientů vyžadujících sociálně ošetrovatelskou péči. Za pobyt hradí klient poplatek, jehož maximální výši stanoví zákon.

Všem seniorům, kteří nechtějí být sami, jsou otevřeny dveře šesti klubů dříve narozených. V jejich programech je zapracována nejen zábava a poučení, ale především setkávání se s přáteli, pobývání s nimi při nejrůznějších příležitostech, jednodenních či pobytových akcích.

Rodičům dětí ve věku od 1 roku do 4 roků jsou určeny služby oddělení péče o děti mladšího než předškolního věku v ulici Jordana Jovkova 3253. Zařízení poskytuje celodenní péči dětem zapsaným k pravidelné i nepravidelné docházce (dle kapacitních možností). Služba zajišťuje dětem komplexní péči včetně jejich stravování.

Důležitá telefonní čísla:

Pečovatelská služba: 241 713 575, seniorlinka: 241 470 055

Oddělení péče o děti: 241 761 180

SOC Zárubova: 241 471 554; 241 471 270

Kluby dříve narozených: 241 713 575

SPOLEČNOST „E“/Czech Epilepsy Association, o. s.

Adresa:

Liškova 959/3, 142 00, Praha 12



SPOLEČNOST „E“
Czech Epilepsy Association, o. s.

Kontaktní osoba: Alena Červenková

Telefon: 241 722 136

E-mail: info@spolecnost-e.cz

www.spolecnost-e.cz

Společnost „E“/Czech Epilepsy Association, o. s. je jediná sociálně zaměřená profesionální organizace v ČR s celorepublikovou působností podporující lidi s epilepsií bez rozdílu věku, postižení, také pro jejich blízké a osoby zajímající se o danou problematiku.

Společnost „E“ poskytuje následující sociální služby a fakultativní služby:

- ✓ Odborné sociální poradenství pro lidi s epilepsií a jejich blízké
- ✓ Konzultace s psychologem – poradenství a intervence pro osoby s epilepsií a pro rodiny s výskytem epilepsie
- ✓ Zdravotní poradenství (odpovídáme prostřednictvím epileptologů, neurologů, psychologů, psychiatrů a dalších odborníků na danou problematiku)
- ✓ Zajišťujeme vzdělávací a přednáškovou činnost v celé ČR: vzdělávací program akreditovaný MPSV „Úvod do problematiky epilepsie“ + semináře konané dle požadavků různých zařízení

- ✓ Vydáváme a distribuujeme časopis *Aura* – informace vztahující se k epilepsii
- ✓ Vydáváme a distribuujeme informační tiskoviny (*základní informace o epilepsii, první pomoc při záchvatech, jak zabránit úrazům, informace pro učitele, dítě, rehabilitační cvičení, psychologická péče, vliv výživy na lidský organismus, volný čas a sport, EEG test, jak postupovat při určení diagnózy epilepsie*)
- ✓ Vydáváme a distribuujeme *informační kartičky o první pomoci* v případě křečového (epileptického) záchvatu pro klienty a širokou veřejnost (přeložené také do AJ)
- ✓ Sociálně aktivizační služby pro lidi s epilepsií a jejich blízké
- ✓ Aranžování a vazba květin; propojeno se zaměstnáváním
- ✓ Společenská setkávání lidí s epilepsií a jejich blízkých, na nichž dochází ke zprostředkovávání kontaktu se společenským prostředím Klubu „E“
- ✓ Aktivní středý: kroužek vaření, aranžování a různorodé rukodělné činnosti
- ✓ kurzy šachů
- ✓ výuka AJ
- ✓ metoda EEG Biofeedback

V letních měsících pořádáme za účasti lékařů:

- ✓ integrovaný letní dětský tábor pro děti s epilepsií
- ✓ pro lidi s epilepsií a jejich blízké týdenní tuzemský rehabilitační pobyt
- ✓ pro lidi s epilepsií a jejich blízké zahraniční pobyt – letos v Chorvatsku

STŘEDISKO PREVENCE A LÉČBY DROGOVÝCH ZÁVISLOSTÍ DROP IN, o. p. s.

Adresa: Litevská 8, Praha 10; 10100

Kontaktní osoba: Bc. S. Sedláčková, Bc. K. Hošková, P. Mládková,
M. Zahálka, sociální pracovník,

Telefon: 272 111 704; 272 111 724; 603 291 593

E-mail: cpr@dropin.cz

www.dropin.cz

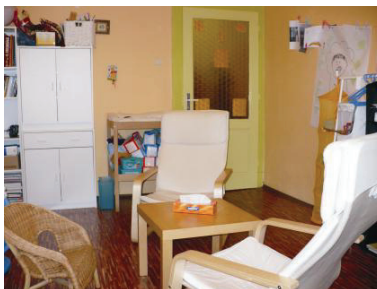
Místo prvního kontaktu: Přípotoční 3, Praha 10; 101 00

Tel.: 271 721 040

Středisko prevence a léčby drogových závislostí se zabývá déle než 20 let prevencí a osvětovou činností.

V rámci veletrhu sociálních služeb představujeme služby Střediska Drop In, jako jsou Kontaktní služby a služby streetwork, jedná se zejména o snižování zdravotních rizik uživatelů návykových látek. Dále projekt Centrum následné péče, kam se mohou obrátit všichni zájemci o odborné sociální poradenství, doléčování, též rodiče nebo příbuzní uživatelů návykových látek.

Centrum pro rodinu nabízí programy odborného sociálního poradenství – program Integrace rodiny, tento program je zaměřen na rodiče ze znevýhodněného prostředí, zejména matky, které měly nebo mají problém



s drogami a v našem centru mohou být zařazeny do ambulantního

léčebného strukturovaného programu. Motivačních a Tematických socioedukačních skupin, dále nabízíme dluhové poradenství. Současně jsme k dispozici i dalším zájemcům o ambulantní péči, např. osobám, které mají problémy s alkoholem. Poradenství v oblasti prevence sociálně nežádoucích jevů chování, výchovné a speciálně pedagogické poradenství.

Zdraví je stav sociálního, fyzického a psychického blaha podle Světové zdravotnické organizace. Z tohoto důvodu nabízíme komplexní poradenství v oblasti sociální a psychologické poradenství, ale také poradenství v oblasti zdravotní.



Nízkoprahové středisko Drop In o. p. s. poskytuje služby snižování rizik rizikového chování aktivním uživatelům drog, a to ve formě výměny stříkaček, drobných zdravotních ošetření, výdeje potravin a nápojů, poradenství v oblasti zdraví, protitoxikomanické léčby, ubytování, práce, vztahů apod. Poskytuje kontakty na různá

specializovaná zařízení a usnadňuje klientům komunikaci s nimi, včetně vydání písemného doporučení do další péče.

Terapeuti Nízkoprahového střediska Drop In o. p. s. poskytují



základní poradenství těm, kteří jsou uživatelům drog blízcí, často to jsou rodiče, ale i partneři, sourozenci, kamarádi, také to může být zaměstnavatel apod. V rámci tohoto poradenství pomáhají zájemcům s orientací v nově vzniklé krizové situaci související s drogami, mohou pomoci při hledání a nalézání cesty k pozitivní změně v traumatizujících a frustrujících vztazích

plných manipulace a násilí v důsledku drogové závislosti blízké osoby.

Projekt terénního programu Drop In zajišťuje práci s uživateli nealkoholových drog přímo v prostředí otevřené drogové scény, na místech, kde se lidé závislí na drogách nejčastěji pohybují.



Jeho smyslem je vedle ochrany tzv. veřejného zdraví, tedy prevence šíření infekčních chorob bezpečnou likvidací použitého injekčního materiálu, s čímž souvisí snižování rizik poškození zdraví a sociálních propadů pro lidi, kteří se v důsledku braní drog dostali do těžké životní situace. Vedle výměny injekčního materiálu poskytujeme uživatelům poradenství v oblasti bezpečnějšího braní, základní zdravotní a sociální poradenství, drobná zdravotní ošetření a informace, jak postupovat v případě jednání s jinými institucemi. Terénní pracovníci bývají pro lidi žijící „na ulici“ často jediným kontaktem se společností, která patologické chování tak těsně spojené s braním drog striktně odmítá. V případě potřeby mohou streetworkeri zajistit doprovod a asistenci do zdravotnických zařízení nebo k úředním jednáním.

V rámci terénní práce zároveň zajišťujeme monitorování lokalit s častým výskytem uživatelů, sběr použitých injekčních stříkaček. Mimo to se věnujeme preventivní činnosti a snažíme se přiblížit realitu drogové závislosti dalším subjektům, například prostřednictvím přednášek. V letních měsících se také účastníme hudebních festivalů, kde vedle standardního poradenství nebo výměnného programu zajišťujeme orientační zkoušku na přítomnost alkoholu v dechu před řízením.

SVAZ NESLYŠÍCÍCH A NEDOSLYCHAVÝCH V ČR, základní organizace v Praze 12

Kontakty na naše aktivisty

Miloš Lang, tel.: 235 351 426 (záznamník), mobil: 732 438 635,

e-mail: milos.lang@volny.cz

Základní údaje

SNN v ČR je občanské sdružení působící na území celé České republiky. Má stanovy schválené Ministerstvem vnitra ČR a sdružuje nejvíce sluchově postižených a jejich příznivců. Existuje od roku 1990.

Kde nás najdete?

V Centru denních služeb (Stacionáři) v Praze Modřanech v Tylově čtvrti, Darwinova 24 (nedaleko zastávky autobusu 173). Scházíme se v 16.30 hod. každé první úterý v měsíci, po telefonické dohodě. Jinak jsme k dispozici každý pátek od 10 do 12 hodin v 5. patře, místnost 505, na Karlínském náměstí 12, kde je poradna pro celou Prahu.

Co od nás můžete očekávat?

Především pochopení pro Vaše trápení se sluchadly, s nedoslýchavostí, se šelesty, radu, jsme totiž zkušení uživatelé sluchadel, navíc jsme se „upsali“ shánění informací o našem neduhu a o kompenzačních pomůckách pro sluchově postižené. Nejsme však žádní profesionálové a také v tomto oboru nepodnikáme. Pořádáme pobytové kurzy odezírání už 17 let. Letos pořádáme pobytový kurz odezírání až v říjnu v Jizerských horách. Bližší informace zjistíte v Darwinově ulici 24 (Centrum denních služeb SNN v ČR) a též u našeho aktivisty.

S kým spolupracujeme a kde získáte informace o SNN?

Především je to Ústředí našeho Svazu, Praha 8, Karlínské nám. 12, tel.: 224 816 829; paní Vašáková z ÚMČ Praha 12, Čechtická ul., tel. 241 470 944; Sociální služby MČ Praha 12, Olbramovická ul. 703, Praha 4, tel.: 241 713 575.

SVAZ TĚLESNĚ POSTIŽENÝCH V ČR, o.s. Obvodní organizace Praha 4

Adresa: Bohúňova 1338/9

Kontaktní osoba: Věra Kubátová

Telefon: 272 917 279

E-mail: kubatvera@centrum.cz

Služby organizace jsou určeny pro zdravotně postižené občany MČ Praha 4, 11 a 12. Sídlo obvodní organizace je v kanceláři Bytového družstva Bohúňova 1338/9, Praha 11; v přízemí. Spojení autobusem č. 213, 212, 260, zastávka Metodějova u prodejny Penny.

Poskytujeme služby zejména tělesně postiženým občanům formou sociálního poradenství.

Pořádáme přednášky z oblasti sociální problematiky, navštěvujeme společně divadelní představení.

Pořádáme rehabilitační pobyty pro tělesně postižené občany, každý rok zajišťujeme týdenní pobyt v termálních lázních Harkány a na konci srpna pořádáme 14denní zájezd k moři v Itálii (Misano).

Kontakt: Věra Kubátová, tel.: 272 917 279

Jaroslava Kebzová, tel.: 261 224 468

ŠKOLA SPMP MODRÝ KLÍČ

Adresa: Smolkova 567/2, Praha 12

Kontaktní osoba: Ing. Mgr. Milana Remarová

Telefon: 241 715 375

E-mail: modryklic@modry-klic.cz

www.modry-klic.cz

MODRÝ KLÍČ SVÉ SLUŽBY POSKYTUJE JIŽ 20 LET

Škola SPMP Modrý klíč (dále jen Modrý klíč) je nezisková nestátní organizace poskytující sociální služby nejen dětem, ale i dospělým lidem s mentálním a kombinovaným postižením. Organizace byla vybudována na principech občanské společnosti z iniciativy rodičů dětí s těžkou formou mentálního a kombinovaného postižení, svůj provoz zahájila již v roce 1991. Modrý klíč v roce 2009 poskytuje zázemí komplexní péče pro sto osm uživatelů. Sociální služby denního stacionáře, týdenního stacionáře a odlehčovací péče jsou uživatelům nabízeny v různých formách, přizpůsobených druhu a hloubce jejich postižení i jejich věku. Rozvoj těchto forem je veden snahou k maximálně možnému přiblížení života lidí s postižením normálnímu životu jejich vrstevníků. Dětem je dále zpřístupněno vzdělávání na úrovni základní školy speciální. Pro starší uživatele služeb je denní program realizován na pracovištích profesní přípravy denního a týdenního stacionáře a v chráněných dílnách. Kromě výchovně vzdělávacího a pracovního programu pro uživatele služeb je v rámci projektu řešeno jejich stravování, doprava, fyzioterapeutické služby a dále poradenská činnost, další vzdělávání pracovníků a edukační program rodinných příslušníků a opatrovníků uživatelů služeb.

Personální a materiálně technické zajištění provozu a rozvoje veškerých aktivit je finančně velmi náročné. Na úhradě základních sociálních a vzdělávacích služeb se formou grantové podpory spolupodílí státní dotace, dotace MHMP a MČ, příspěvky uživatelů služeb. Na rozvojových aktivitách jsou to pak v posledních letech převážně grantové podpory Strukturálních fondů EU, sponzoři, další dárci. Ke stálým podporovatelům patří i Modrá pyramida stavební spořitelna, a. s. a hlavní partner Modrého klíče Nestlé Česko s. r. o.

Hledáme touto cestou další podporovatele, kterým není lhostejný život dětí i dospělých spoluobčanů s mentálním postižením. Každý člověk má právo na dostupné vzdělávání, základní zdravotní a sociální péči, na pracovní uplatnění, partnerský a společenský život. Lidé s mentálním postižením tato svá práva nedokáží hájit. Je na vyspělosti občanské společnosti, jakou podporu jim nabídne: od sousedské výpomoci, přes dobrovolnickou práci v pomáhajících organizacích po příspěvky do veřejných sbírek. Do veřejné sbírky můžete přispět i Vy například odesláním dárcovské SMS zprávy na telefonní číslo **87777** ve tvaru **DMS MODRYKLIC**, kde z každé DMS v hodnotě 30 Kč dostane projekt Modrý klíč 27 Kč. Prostřednictvím Modrého klíče můžete svoji podporu projevit nejen finančním či materiálním darem, ale také zadáváním práce do chráněných dílen nebo nákupem výrobků. V Modrém klíči si můžete vybrat z široké nabídky ručně vyráběných tašek, tkaných výrobků, balicích papírů, svíček, kovových šperků, rytin, obrazů, vánočních ozdob i přáníček, ozdobné i užitkové keramiky, her a hraček, knih či nástěnného kalendáře pro rok 2013. Uděláte radost dvakrát.

Více informací najdete na:

www.modry-klic.cz, www.darcovskasms.cz a www.praha.12 .

O smysluplnosti využití finančních prostředků veřejné sbírky se ůžete osobně přesvědčit na Dnech otevřených dveří Modrého klíče.

CHRÁNĚNÁ DÍLNA MODRÝ KLÍČ nabízí své služby všem firmám i podnikatelům

- kompletace a odbavení poštovních zásilek
- etiketování výrobků
- kompletace, balení, třídění, skládání
- jakékoliv další jednoduché manuální práce, dílčí

Chráněné dílny jsou oprávněny poskytovat náhradní plnění povinného podílu zaměstnanců se ZPS podle zákona 1/91 § 24.

TYFLOSERVIS, o.p.s.

ambulantní a terénní služba

Adresa: Tyfloservis, o. p. s., Krakovská 21, 110 00 Praha 1

Kontakt: a) Organizační a metodické centrum

PhDr. Josef Cerha, ředitel

ThDr. Eva Machová, Th.D., zástupce ředitele,
vedoucí sekretariátu

tel.: 221 462 364

e-mail: centrum@tyfloservis.cz

b) Krajské ambulantní středisko pro Prahu

a Středočeský kraj

Olga Buriánková

tel.: 221 462 362; 608 572 357

fax: 221 462 361

e-mail: paha@tyfloservis.cz

www.tyfloservis.cz

Cílová skupina:

osoby se zrakovým postižením,
osoby s kombinovaným postižením
věk klientů: 15 let a více

Stručný popis služby:

Tyfloservis, o. p. s. nabízí speciální výcvikové kurzy, ve kterých se klienti učí správně používat bílou hůl a chodit po zvolených trasách, zvládnout běžné činnosti v domácnosti bez zrakové kontroly (vaření, úklid, osobní hygiena apod.), číst a psát Braillovo bodové písmo, psát na klávesnici PC, vlastnoruční podpis apod. Služba pomůže klientům s výběrem a vyzkoušením některých kompenzačních nebo optických pomůcek, ale také poradí, jak je získat, a zaučí v jejich používání.

Časová dostupnost služby:

Po–St: 9.00–15.30; Čt: 9.30–18.00; Pá: 8.00–12.00.

VELETRH SOCIÁLNÍCH SLUŽEB 2012**MĚSTSKÁ ČÁST PRAHA 12**

Katalog k veletrhu vydal Úřad městské části Praha 12

Písková 830/25, 143 12 Praha 4 – Modřany.

Grafická úprava a tisk: MH Tisk s. r. o., Praha.